

◎ 指示があるまで開かないこと。

(令和3年2月27日 13時25分～15時35分)

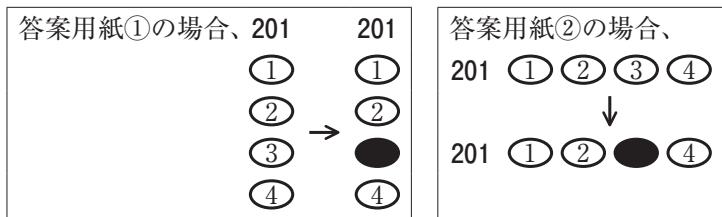
注 意 事 項

1. 試験問題は問題 81～160 の 80 問で、解答時間は正味 2 時間 10 分である。
2. 解答方法は次のとおりである。
 - (1) 各問題には 1 から 4 までの四つの選択肢があるので、そのうち質問に適した答えを一つ選び、次の例にならって答案用紙に記入すること。

(例) 問題 201 県庁所在地はどれか。


1. 栃木市
2. 川崎市
3. 神戸市
4. 倉敷市

正解は「3」であるから答案用紙の ③ をマークすればよい。



- (2) 答案の作成には **HB** の鉛筆を使用し、濃くマークすること。

良い解答の例…… ● (濃くマークする。)

悪い解答の例…… ⊖ ⊘ (解答したことになる。)
- (3) 答えを修正した場合は、必ず「消しゴム」であとが残らないように完全に消すこと。鉛筆の色が残ったり「」のような消し方などをした場合は、修正したことになるから注意すること。
- (4) 1 問に二つ以上解答した場合は誤りとする。
- (5) 答案用紙は折り曲げたりメモやチェック等で汚したりしないよう特に注意すること。

専 門 科 目

問題 81 五行色体の組合せで正しいのはどれか。

1. 皮 ————— 髪
2. 筋 ————— 呼
3. 肌 肉 ——— 脛
4. 血 脈 ——— 涎

問題 82 五神の意を蔵するのはどれか。

1. 脾
2. 肺
3. 腎
4. 肝

問題 83 津液を血に変化させ脈中を行き、全身を栄養する気はどれか。

1. 原 気
2. 宗 気
3. 營 気
4. 衛 気

問題 84 疏泄を主る臓を剋する関係にある臓の生理作用はどれか。

1. 神志を主る。
2. 運化を主る。
3. 宣発を主る。
4. 納気を主る。

問題 85 津液について正しいのはどれか。

1. 関節運動を円滑にする。
2. 身体を温める。
3. 精神活動の基本となる。
4. 情報を伝達する。

問題 86 納気を主る臓が開竅する部位はどれか。

1. 耳
2. 目
3. 鼻
4. 口

問題 87 疫癘について正しいのはどれか。

1. 季節性がある。
2. 強い伝染性をもつ。
3. 発病は緩慢である。
4. 生理事質の失調により起こる。

問題 88 外邪と疼痛の組合せで正しいのはどれか。

1. 寒 邪 —— 重 痛
2. 湿 邪 —— 酸 痛
3. 風 邪 —— 灼 痛
4. 熱 邪 —— 掣 痛

問題 89 八綱で正気と邪気の盛衰を示すのはどれか。

1. 表 裏
2. 寒 熱
3. 虚 実
4. 陰 陽

問題 90 脾虚による内湿が熱化して生じた病証として最も適切なのはどれか。

1. 肝胆湿熱
2. 心火亢盛
3. 脾陰虚
4. 腎陰虚

問題 91 足の太陽経の経脈病証でみられるのはどれか。

1. 季肋部の腫れ
2. 腹部膨満感
3. 腓腹筋の痛み
4. 下肢外側のほてり

問題 92 季肋部に充満感があり、按压すると抵抗や圧痛がある場合の脈状はどれか。

1. 弦脈
2. 洪脈
3. 促脈
4. 濡脈

問題 93 今朝から急に悪寒、頭痛、無汗を呈した症例でみられるのはどれか。

1. 顔面紅潮
2. 五更泄瀉
3. 沈脈
4. 上背部のこわばり

問題 94 虚勞でみられる腹証はどれか。

1. 心下痞鞭
2. 胸脇苦満
3. 少腹急結
4. 裏急

問題 95 腹部で前正中線外方4寸を上る経脈と表裏関係にある経脈はどれか。

1. 手の厥陰経
2. 手の少陽経
3. 足の太陰経
4. 足の陽明経

問題 96 経脈の流注の順序で足の少陰経の次はどれか。

1. 手の太陽経
2. 手の少陽経
3. 手の少陰経
4. 手の厥陰経

問題 97 足の第1指内側端から始まる経脈はどれか。

1. 足の太陰経
2. 足の厥陰経
3. 足の陽明経
4. 足の太陽経

問題 98 経穴と部位の組合せで正しいのはどれか。

1. 肓 兪 —— 臍中央の外方1寸
2. 日 月 —— 側胸部、第12肋骨端下縁
3. 大 横 —— 前正中線上、臍中央の下方2寸
4. 梁 門 —— 臍中央の上方4寸、前正中線の外方2寸

問題 99 経脈の接続部が体幹にあるのはどれか。

1. 肺経と大腸経
2. 心包経と三焦経
3. 脾経と心経
4. 胆経と肝経

問題 100 百会で督脈と交わる経脈はどれか。

1. 任 脈
2. 脾 経
3. 腎 経
4. 肝 経

問題 101 眼窩下神経の出る部にある経穴はどれか。

1. 陽 白
2. 睛 明
3. 四 白
4. 瞳子髎

問題 102 按压すると前腕内側から小指にひびく経穴はどれか。

1. 支 正
2. 少 海
3. 曲 沢
4. 小 海

問題 103 腋窩横紋後端の上方1寸で三角筋の後側に取るのはどれか。

1. 臑 兪
2. 肩 貞
3. 肩 髎
4. 臑 会

問題 104 第5中足骨粗面の遠位、赤白肉際にある経穴はどれか。

1. 内 庭
2. 京 骨
3. 行 間
4. 太 白

問題 105 伏在神経の分布領域にある経穴はどれか。

1. 陽陵泉
2. 太 溪
3. 飛 揚
4. 内 庭

問題 106 短腓骨筋上にあるのはどれか。

1. 胃経の絡穴
2. 脾経の原穴
3. 胆経の絡穴
4. 肝経の原穴

問題 107 皮下組織をつまみ上げて軽く圧迫すると、その部位に知覚過敏がみられるのはどれか。

1. 丘疹点
2. 撮診点
3. 圧診点
4. ワレー圧痛点

問題 108 トリガーポイントを圧迫した場合の特徴的な反応はどれか。

1. 関連痛の出現
2. 発汗量の低下
3. 血流量の増加
4. 皮膚の知覚過敏

問題 109 次の文で示す症例に対し、リスクを考慮した運動療法として最も適切なものはどれか。

「82歳の女性。立ち上がる時や階段を降りるときに右膝の内側に痛みを感じ、圧痛がある。右膝の軽度な内反変形と右大腿四頭筋の萎縮がみられる。」

1. スクワット
2. タオルギャザー
3. トレッドミル
4. パテラセッティング

問題 110 脊椎分離すべり症の経過観察記録において SOAP 形式で記録する場合、O に該当するのはどれか。

1. 鈍い腰の痛みがある。
2. マイヤーディング分類3度である。
3. 脊椎の階段状変形がみられる。
4. コルセットによる固定をする。

問題 111 弛緩性便秘の患者に対し、腹部に軽擦法を施す場合の方向として最も適切なものはどれか。

1. 左季肋部から右季肋部
2. 左季肋部から左上前腸骨棘
3. 右上前腸骨棘から恥骨結合
4. 左上前腸骨棘から右季肋部

問題 112 菱形筋の緊張を有する肩こりに対して局所施術を行う場合、最も適切な経穴はどれか。

1. 風 門
2. 天 宗
3. 肩中兪
4. 膈 兪

問題 113 次の文で示す症例の罹患筋に対して施術する場合、最も適切な筋はどれか。

「17歳の男子。サッカーの練習後に右膝が痛くなり、最近はランニング中やボールを蹴るときにも痛みを感じる。あぐらをかこうとすると右陰陵泉のやや上方に痛みが出る。」

1. 縫工筋
2. 長内転筋
3. 大腿二頭筋
4. 大腿筋膜張筋

問題 114 次の文で示す症例で、肩甲骨の位置異常改善を目的に施術する場合、最も適切な筋はどれか。

「68歳の男性。パーキンソン病と診断されている。姿勢は前かがみになり、肩甲骨の外転・下制がみられる。」

1. 小円筋
2. 大円筋
3. 小胸筋
4. 大胸筋

問題 115 脳血管障害による片麻痺患者に対する訓練として適切なのはどれか。

1. 背臥位からの寝返り動作は、麻痺側への寝返りを基本とする。
2. 坐位からの立ち上がり動作では、体幹を前傾させないように意識させる。
3. 歩行訓練は、交互型歩行器で行わせるのが安全である。
4. 着衣動作でワイシャツの袖を通す際は、麻痺側から行わせる。

問題 116 下垂手を生じた患者の絞扼部位に対する施術を行う場合、最も適切な筋はどれか。

1. 円回内筋
2. 回外筋
3. 尺側手根屈筋
4. 長母指屈筋

問題 117 大後頭神経痛の絞扼部位に対する施術を行う場合、最も適切な筋はどれか。

1. 胸鎖乳突筋
2. 頭最長筋
3. 頭半棘筋
4. 肩甲挙筋

問題 118 三叉神経痛の罹患神経と施術部位の組合せで適切なのはどれか。

1. 第1枝 —— 四 白
2. 第2枝 —— 攢 竹
3. 第2枝 —— 聴 会
4. 第3枝 —— 大 迎

問題 119 次の文で示す症例に対する治療プログラムとして最も適切なのはどれか。

「70歳の男性。主訴は労作時の息切れ。胸郭の前後径が増加し、口すぼめ呼吸がみられる。昨年まで喫煙歴あり。」

1. 呼吸補助筋の機能回復には胸鎖乳突筋の緊張緩和が重要である。
2. 呼吸法は呼気よりも吸気に時間をかけるよう指導する。
3. 呼吸指導は胸式呼吸訓練を中心に行う。
4. 全身持久力トレーニングは上肢の運動を中心に行う。

問題 120 アイヒホッフテスト陽性の患者に対し、施術対象となる最も適切な筋はどれか。

1. 尺側手根伸筋
2. 長橈側手根伸筋
3. 短母指伸筋
4. 総指伸筋

問題 121 次の文で示す症例で施術部位となる障害神経根として最も適切なのはどれか。

「30歳の男性。腰椎椎間板ヘルニアを発症し腰下肢に痛みがある。下腿内側の知覚異常、膝蓋腱反射減弱を認める。」

1. L3 神経根
2. L4 神経根
3. L5 神経根
4. S1 神経根

問題 122 次の文で示す症例の罹患筋として最も適切なのはどれか。

「58歳の男性。右殿部から下肢後面にかけて痛みやしびれがある。SLRテストは陰性、K・ボンネットテストとフライバーグテストは陽性。」

1. 大殿筋
2. 中殿筋
3. 梨状筋
4. 大腿方形筋

問題 123 変形性股関節症の病態を確認する徒手検査はどれか。

1. ケンプテスト
2. ラセーグテスト
3. トーマステスト
4. ニュートンテスト

問題 124 モーレイテストが陽性となる患者に対する局所施術部位として適切な筋はどれか。

1. 僧帽筋
2. 斜角筋
3. 胸鎖乳突筋
4. 小胸筋

問題 125 次の文で示すストレッチングで伸張される筋として最も適切なのはどれか。

「患者は背臥位で、右側の股関節・膝関節を屈曲位とする。その肢位から施術者は、患者の骨盤が後傾しないように固定しながら、右膝を反対側の胸に近づけた。」

1. 大腿筋膜張筋
2. 梨状筋
3. 中殿筋
4. 大殿筋

問題 126 次の文で示す症例に対する施術で最も適切な筋はどれか。

「35歳の女性。最近テニスを始めたが、プレー後に肘に痛みを感じるようになった。トムゼンテスト陽性。」

1. 短橈側手根伸筋
2. 腕橈骨筋
3. 方形回内筋
4. 橈側手根屈筋

問題 127 次の文で示す症例の障害神経として最も適切なのはどれか。

「23歳の男性。空手の練習中に下腿前面を強打した後、強い腫脹と疼痛が起こった。第1足趾と第2足趾の背側の知覚障害が現れ、足関節の背屈ができなくなった。」

1. 深腓骨神経
2. 浅腓骨神経
3. 腓腹神経
4. 脛骨神経

問題 128 次の文で示す患者の病証に対する治療方針として最も適切なのはどれか。

「58歳の男性。主訴はのぼせ。ここ半年間、残業が続き倦怠感とともに、のぼせを自覚するようになった。手掌、足底に熱感がある。舌は紅、少苔、脈は細数を認める。」

1. 肺気を補う。
2. 腎陰を養う。
3. 痰湿を除く。
4. 肝火を鎮める。

問題 129 次の文で示す患者の病証で随伴症状として最もみられるのはどれか。

「10歳の男児。頸部から前胸部にかけて赤い湿疹がみられ、悪化すると痒みが強くなり、じくじくする。舌は紅、黄膩苔、脈は滑数を認める。」

1. 悪風
2. 泥状便
3. 息切れ
4. 手足のけいれん

問題 130 次の文で示す患者の病証に対する治療方針として最も適切なのはどれか。

「36歳の女性。動悸と胸苦しさがあり、少し動いただけでも汗をかく。めまいや倦怠感もみられる。舌は淡、脈は弱を認める。」

1. 陽気を補う。
2. 陰液を補う。
3. 瘀血を除く。
4. 痰濁を除く。

問題 131 東洋医学的な胸腹部の痛みで、足三里への圧迫が最も効果的なのはどれか。

1. 大腹痛
2. 小腹痛
3. 少腹痛
4. 脇痛

問題 132 次の文で示す患者の病証に対し、治療対象となる経脈として最も適切なのはどれか。

「30歳の女性。半年前から月経周期が不順で、経血量が多く、歯茎からも出血しやすい。精神的な疲労と脱力感がある。舌は淡、脈は細弱を認める。」

1. 手の少陰経
2. 足の厥陰経
3. 足の太陰経
4. 足の少陰経

問題 133 次の文で示す患者の病証に対する治療で、最も適切な経穴の組合せはどれか。

「36歳の男性。仕事中にイライラすることが多く寝つきが極端に悪くなった。顔が赤く、目は充血しやすい。舌は紅、脈は弦数を認める。」

1. 章門 —— 太白
2. 京門 —— 太溪
3. 期門 —— 太衝
4. 神門 —— 公孫

問題 134 次の文で示す患者の病証に対する治療穴として最も適切なのはどれか。

「39歳の女性。主訴は頭痛。痛みの性質は重痛で、体の重だるさや悪心、嘔吐を伴う。飲食の不摂生で症状は悪化する。舌は淡紅、白膩苔、脈は滑を認める。」

1. 蠡溝
2. 太溪
3. 丘墟
4. 豊隆

問題 135 肩関節の後面に慢性的な痛みところを訴える患者に対し、経脈の流注を考慮して母指圧迫をする場合、適切な絡穴はどれか。

1. 列欠
2. 偏歷
3. 内関
4. 支正

問題 136 次の文で示す症例に対して経脈の流注を考慮して施術する場合、最も適切な足の経脈はどれか。

「48歳の女性。最近、坐位から立ち上がる時に、クリック音とともに膝の痛みを自覚する。マクマレーテスト、内反・外反ストレステストは陰性、膝蓋骨圧迫テストは陽性。」

1. 太陽経
2. 太陰経
3. 厥陰経
4. 少陽経

問題 137 目の疲れを訴える患者に経脈の流注を考慮して施術する場合、最も適切なのはどれか。

1. 手の太陰経
2. 手の厥陰経
3. 足の太陰経
4. 足の太陽経

問題 138 素問上古天真論において、男性の腎気が衰え髪が抜け始める年齢はどれか。

1. 35歳
2. 40歳
3. 42歳
4. 48歳

次の文で示す症例について、問題 139、問題 140 の問いに答えよ。

「40 歳の男性。主訴は腰痛。第 3 腰椎の高さで脊柱起立筋のすぐ外側にある深部の筋に、圧痛と硬結を触知した。圧痛部を押すと腰椎を側屈させるような筋収縮が認められた。」

問題 139 圧痛と硬結を触知した筋はどれか。

1. 大腰筋
2. 腹横筋
3. 外腹斜筋
4. 腰方形筋

問題 140 圧痛と硬結を触知した筋を選択的に揉捏する部位として最も適切なのはどれか。

1. 腸骨稜から第 12 肋骨の間
2. 腸骨稜から腹直筋鞘の間
3. 腸骨稜から上腕骨小結節稜の間
4. 腰椎肋骨突起から大腿骨小転子の間

次の文で示す症例について、問題 141、問題 142 の問いに答えよ。

「30 歳の女性。主訴は胸やけ。食後や夜間に口に酸っぱいものがこみ上がってくる。胃内視鏡検査で食道のびらんを指摘された。前脛骨筋に緊張と圧痛を認める。」

問題 141 生活指導として最も適切なのはどれか。

1. 高脂肪食を摂る。
2. 水分を多めに摂る。
3. 体幹の前屈姿勢で休息する。
4. 就寝前の食事を控える。

問題 142 本症例の経脈病証はどれか。

1. 足の太陰経脈病証
2. 足の厥陰経脈病証
3. 足の少陽経脈病証
4. 足の陽明経脈病証

次の文で示す症例について、問題 143、問題 144 の問いに答えよ。

「57歳の男性。主訴は左上肢のしびれ。左前腕橈側から母指にかけてのしびれが続いている。」

問題 143 主訴の原因で可能性が最も高いのはどれか。

1. 前縦靭帯の肥厚
2. 後縦靭帯の肥厚
3. 椎間関節部の後方への骨棘
4. ルシュカ関節部の後方への骨棘

問題 144 障害高位に一致して、筋力低下がみられる可能性が最も高いのはどれか。

1. 三角筋
2. 腕橈骨筋
3. 尺側手根屈筋
4. 深指屈筋

次の文で示す症例について、問題 145、問題 146 の問いに答えよ。

「32 歳の男性。朝起きると顔の右半分が動かさにくい。眉毛を上げたり目を閉じたりする動作が鈍く、口角から水がもれる。顔に痛みや発疹はない。」

問題 145 本疾患について正しいのはどれか。

1. 中枢神経の障害である。
2. 柳原法で評価する。
3. 風疹ウイルスが原因となる。
4. 進行すると咀嚼運動ができない。

問題 146 障害筋と治療穴の組合せで正しいのはどれか。

1. 眼輪筋 —— 頭 維
2. 皺眉筋 —— 攢 竹
3. 口輪筋 —— 大 迎
4. 大頬骨筋 —— 聽 宮

次の文で示す症例について、問題 147、問題 148 の問いに答えよ。

「35 歳の男性。5 か月前から左腰下肢に痛みがあり、腰椎椎間板ヘルニアと診断されている。患側の母趾伸展力の低下がみられるが、膝蓋腱反射とアキレス腱反射は正常。」

問題 147 陽性となる可能性が最も高い徒手検査はどれか。

1. ブラガードテスト
2. パトリックテスト
3. ニュートンテスト
4. 大腿神経伸展テスト

問題 148 障害神経根として最も適切なのはどれか。

1. L3 神経根
2. L4 神経根
3. L5 神経根
4. S1 神経根

問題 149 曲手で母指を用いるのはどれか。

1. 突 手
2. 車 手
3. 挫 手
4. 雷 手

問題 150 軽擦法で主に足底へ用いるのはどれか。

1. 手掌軽擦法
2. 母指軽擦法
3. 四指軽擦法
4. 指蹠軽擦法

問題 151 関節部に癒着した組織を剥離させる目的で行われるのはどれか。

1. 強擦法
2. 圧迫法
3. 揉捏法
4. 振せん法

問題 152 弱い刺激で時間をかけて押圧することにより、強刺激と同様の生体反応を期待するのはどれか。

1. 緩圧法
2. 衝圧法
3. 持続圧法
4. 吸圧法

問題 153 徒手検査法が陽性の場合、あん摩マッサージ指圧が最も適応となるのはどれか。

1. 圧アプレーテスト
2. チェアテスト
3. トンプソンテスト
4. ラックマンテスト

問題 154 骨粗鬆症が疑われる患者への施術で、圧の強度に最も注意が必要なのはどれか。

1. 頭維の術
2. 平手の術
3. 骨分の術
4. 督脈の術

問題 155 手指の衛生管理で誤っているのはどれか。

1. 45 % エタノール消毒液を用いる。
2. ラビング法を用いる。
3. 手指に傷がある場合はグローブを装着する。
4. 手指洗淨後はペーパータオルを使用する。

問題 156 軽擦刺激の伝導路に関与するのはどれか。

1. 高閾値機械受容器
2. 脊髄側角
3. 外側脊髄視床路
4. 後索核

問題 157 次の文で示す治療的作用はどれか。

「乳癌手術後にみられた上肢リンパ浮腫に対する施術で浮腫が改善した。」

1. 興奮作用
2. 誘導作用
3. 矯正作用
4. 鎮静作用

問題 158 軽擦法で生じる内因性鎮痛機序の特徴はどれか。

1. 脊髄分節性の抑制である。
2. 持続効果が長い。
3. Ⅲ群線維の興奮で作動する。
4. 脊髄前角細胞を抑制する。

問題 159 緊急反応によって副腎髄質から分泌されるのはどれか。

1. アドレナリン
2. アセチルコリン
3. コルチゾール
4. グルカゴン

問題 160 圧自律神経反射で圧迫側にみられる反応はどれか。

1. 腋窩温の上昇
2. 血圧の上昇
3. 発汗の減少
4. 鼻粘膜毛細血管の収縮

