

◎ 指示があるまで開かないこと。

(令和2年2月22日 13時10分～15時10分)

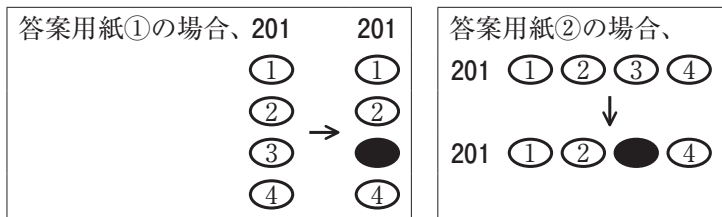
注 意 事 項

1. 試験問題は問題 76～150 の 75 問で、解答時間は正味 2 時間である。
2. 解答方法は次のとおりである。
 - (1) 各問題には 1 から 4 までの四つの選択肢があるので、そのうち質問に適した答えを一つ選び、次の例にならって答案用紙に記入すること。

(例) 問題 201 県庁所在地はどれか。

1. 栃木市
2. 川崎市
3. 神戸市
4. 倉敷市

正解は「3」であるから答案用紙の ③ をマークすればよい。



- (2) 答案の作成には **HB** の鉛筆を使用し、濃くマークすること。

良い解答の例…… ● (濃くマークする。)

悪い解答の例…… ⊖ ⊘ (解答したことになる。)
- (3) 答えを修正した場合は、必ず「消しゴム」であとが残らないように完全に消すこと。鉛筆の色が残ったり「」のような消し方などをした場合は、修正したことになるから注意すること。
- (4) 1 問に二つ以上解答した場合は誤りとする。
- (5) 答案用紙は折り曲げたりメモやチェック等で汚したりしないよう特に注意すること。

専門基礎科目

問題 76 感染症について正しいのはどれか。

1. 猩紅熱はウイルス感染症である。
2. 結核は垂直感染する。
3. 破傷風では筋のけいれんが起こる。
4. エイズはワクチンにより予防可能である。

問題 77 逆流性食道炎の症状はどれか。

1. 下腹部痛
2. 胸焼け
3. 便秘
4. 発熱

問題 78 肝性脳症で見られるのはどれか。

1. 静止時振戦
2. 企図振戦
3. 動作時振戦
4. 羽ばたき振戦

問題 79 ノーマライゼーションの考え方として正しいのはどれか。

1. 障害者施設を増やす。
2. 障害者同士の交流を深める。
3. 障害者の機能回復を促進する。
4. 障害者と健常者が地域で共に生活する。

問題 80 回復期リハビリテーション病棟で医療チームの構成メンバーとなるのはどれか。

1. 柔道整復師
2. 義肢装具士
3. ジョブコーチ
4. ケアマネジャー

問題 81 運動性失語症の特徴で正しいのはどれか。

1. 劣位半球損傷で生じることが多い。
2. 障害言語野はウェルニッケ中枢である。
3. 頭に浮かんだ言葉が発語できない。
4. 正確な評価には MMSE を用いる。

問題 82 温熱療法の分類で深部熱に属するのはどれか。

1. 渦流浴
2. 極超短波
3. ホットパック
4. パラフィン浴

問題 83 下肢の運動と筋の組合せで正しいのはどれか。

1. 股関節の伸展 —— 半膜様筋
2. 股関節の内旋 —— 外閉鎖筋
3. 膝関節の伸展 —— 縫工筋
4. 母趾の背屈 —— 長趾伸筋

問題 84 脳卒中に伴う運動障害で正しいのはどれか。

1. 小脳の障害では運動失調を伴う。
2. 痙性は上肢では伸筋群に出現しやすい。
3. 重度の錐体路障害では発症時に痙性麻痺となる。
4. 片麻痺の回復で最終段階では共同運動パターンとなる。

問題 85 脳卒中の維持期リハビリテーションについて正しいのはどれか。

1. 歩行能力の改善は期待できない。
2. 医療保険でのリハビリテーションが主体となる。
3. 通所リハビリテーションでは機能訓練を行わない。
4. 就労年齢では復職に向けたリハビリテーションを行う。

問題 86 脊髄損傷完全麻痺の損傷レベルとリハビリテーションで到達する ADL との組合せで正しいのはどれか。

1. 第3頸髄 —— 人工呼吸器の使用
2. 第6頸髄 —— BFOによる食事動作
3. 第8胸髄 —— 電動車椅子による移動
4. 第4腰髄 —— 長下肢装具による歩行

問題 87 下肢切断で断端管理の目的として誤っているのはどれか。

1. 浮腫予防
2. 筋力強化
3. 断端成熟促進
4. 拘縮予防

問題 88 脳性麻痺に生じる拘縮のない内反尖足に対する治療で最も適切なのはどれか。

1. 抗てんかん薬投与
2. ボツリヌス療法
3. ハムストリングス腱延長術
4. 足関節固定術

問題 89 コッドマン体操で正しいのはどれか。

1. 直立位で行う。
2. おもりは5 kg が適切である。
3. おもりを持ち上げる運動を行う。
4. 関節可動域を拡大する。

問題 90 脊髄小脳変性症の失調症状に対するリハビリテーションで正しいのはどれか。

1. 発症早期から車椅子操作訓練を行う。
2. 上肢に重錘を巻くと歩行が安定する。
3. 立位姿勢でのバランス訓練が有効である。
4. メトロノームを用いた歩行訓練が有効である。

専 門 科 目

問題 91 人と自然が相応しているとする考えはどれか。

1. 陰陽論
2. 五行論
3. 心身一如
4. 天人合一説

問題 92 五行色体における五主と五官の組合せで正しいのはどれか。

1. 肌 肉 —— 鼻
2. 皮 毛 —— 口
3. 筋 —— 舌
4. 骨 —— 耳

問題 93 血の生理作用はどれか。

1. 臓腑を温める。
2. 外邪の侵入を防ぐ。
3. 組織を栄養する。
4. 体温を一定に維持する。

問題 94 肺の生理作用はどれか。

1. 宣 散
2. 運 化
3. 統 血
4. 疏 泄

問題 95 腎虚でみられる腹証はどれか。

1. 心下痞鞭
2. 胸脇苦満
3. 小腹不仁
4. 少腹急結

問題 96 腐熟を主る臓腑と表裏関係にある臓腑の生理作用はどれか。

1. 全身の気機を調節する。
2. 水穀の精微を心に送る。
3. 津液を全身に散布する。
4. 精が漏れ出ることを防ぐ。

問題 97 心が剋する臓の生理作用はどれか。

1. 発育を主る。
2. 神明を主る。
3. 治節を主る。
4. 統血を主る。

問題 98 六淫とその特徴の組合せで正しいのはどれか。

1. 暑 邪 —— 症状が変化しやすい
2. 風 邪 —— 陽気を損傷しやすい
3. 寒 邪 —— 津液を損傷しやすい
4. 湿 邪 —— 気機を停滞しやすい

問題 99 第3胸椎に付着する臓と表裏関係にある腑の生理作用はどれか。

1. 胆汁の貯蔵
2. 清濁の分別
3. 水穀の受納
4. 糟粕の伝化

問題 100 陰虚証の症状はどれか。

1. 自汗
2. 潮熱
3. 下痢
4. 顔面蒼白

問題 101 納気の失調で最も起こりやすい症状はどれか。

1. 噯気
2. 太息
3. 吃逆
4. 喘息

問題 102 十二経脈の連絡で正しいのはどれか。

1. 足の少陰経から手の厥陰経
2. 足の陽明経から手の太陰経
3. 足の太陽経から手の太陽経
4. 足の少陽経から手の少陽経

問題 103 足の陽明経の流注で正しいのはどれか。

1. 内眼角に起こる。
2. 胸部では前正中線の外方4寸を下る。
3. 腹部では前正中線の外方6寸を下る。
4. 腓骨の前縁に沿って下る。

問題 104 骨度で最も長いのはどれか。

1. 両額角髮際間
2. 胸骨体下端から臍中央
3. 両乳頭間
4. 中指尖から手関節横紋

問題 105 前正中線の外方6寸にある募穴はどれか。

1. 中 府
2. 天 枢
3. 日 月
4. 期 門

問題 106 五要穴で慢性症状に用いるのはどれか。

1. 飛 揚
2. 地 機
3. 小 海
4. 孔 最

問題 107 腎の募穴が所属する経脈はどれか。

1. 任 脈
2. 足の少陰経
3. 足の少陽経
4. 足の厥陰経

問題 108 手関節横紋から経穴までの距離で正しいのはどれか。

1. 通里まで2寸
2. 支正まで4寸
3. 郄門まで5寸
4. 外関まで3寸

問題 109 陰陵泉の後方1寸にあるのはどれか。

1. 陰 谷
2. 膝 関
3. 地 機
4. 犢 鼻

問題 110 肩甲骨上角の上方陥凹部にある経穴はどれか。

1. 天 髎
2. 天 宗
3. 臑 兪
4. 肩外兪

問題 111 取穴法で正しいのはどれか。

1. 温溜は偏歴の上3寸に取る。
2. 承筋は飛揚の上3寸に取る。
3. 孔最は太淵の上7寸に取る。
4. 陰谷は太溪の上14寸に取る。

問題 112 代謝が悪く、汗や尿が出にくい患者に対して補う気の生理作用はどれか。

1. 固摂作用
2. 温煦作用
3. 防御作用
4. 気化作用

問題 113 次の文で示す患者の経脈病証に対して原穴に施術する際に正しいのはどれか。

「52歳の女性。2か月前から難聴とともに耳鳴りを感じるようになった。右の目尻から頬にかけての痛みもあり、汗をよくかくようになった。」

1. 腕 骨
2. 陽 池
3. 丘 墟
4. 太 溪

問題 114 次の文で示す患者の病証に対して圧迫法を行う経穴で最も適切なのはどれか。

「23歳の女性。食事の時に涎が出にくい。雨降り前になると気分がすぐれず、食欲がない。上下肢に内出血ができやすい。」

1. 内 関
2. 内 庭
3. 陰 谷
4. 陰陵泉

問題 115 腹痛の病因と痛み所見の組合せで正しいのはどれか。

1. 食 滞 —— 排便すると軽くなる
2. 血 瘀 —— 冷やすと緩和する
3. 陽 虚 —— 脇腹まで広がる
4. 気 滞 —— 圧迫すると軽減する

問題 116 次の文で示す患者の病証で最も適切な治療方針はどれか。

「28歳の女性。3か月前から頭痛がある。保育士をしているが、保護者とのトラブルなどストレスが絶えない。めまいや顔が熱くなるなどの随伴症状があり、口が苦くなる。舌質紅、脈弦。」

1. 風邪を除く。
2. 陽気の上昇を抑える。
3. 痰飲を除く。
4. 瘀血をとる。

問題 117 次の文で示す患者の病証で治療対象となる臓腑として最も適切なのはどれか。

「75歳の男性。主訴は安静時の手のふるえ。歩行時に第一歩が出にくい。頭痛や耳鳴り、便秘もみられる。舌質紅、脈弦数。」

1. 肝
2. 心
3. 脾
4. 肺

問題 118 次の文で示す患者の病証の治療方針として適切でないのはどれか。

「71歳の男性。1か月前に窓を開けたまま寝てしまい、寒さで目が覚めたところ、右の眉と口角が下がっていた。脳のMRI検査で異常はなかった。」

1. 風を追い出す。
2. 寒を散じる。
3. 痰飲を除く。
4. 気血の滞りを除く。

問題 119 次の文で示す患者の病証の治療方針として最も適切なのはどれか。

「67歳の男性。最近、血圧が高くなってきた。普段から頭がぼんやりして、不眠で熟睡感がない。痰が多く、口が粘る。便は泥状。舌質紅、胖大舌、脈は濡数。」

1. 湿熱を除く。
2. 肝鬱を抑える。
3. 心火を下げる。
4. 虚熱を除く。

問題 120 関節リウマチの診療において SOAP 形式で記録する場合、O に該当するのはどれか。

1. パラフィン浴
2. スワンネック変形
3. 手指のこわばり感
4. 機能障害分類クラスⅢ

問題 121 痛みの評価法で、患者が想像できる最大の痛みを 10 とし、0 から 10 の 11 段階で現在の痛みの程度を評価する方法はどれか。

1. カテゴリカルスケール
2. フェイススケール
3. ニューメリカル レイティングスケール(NRS)
4. ビジュアルアナログスケール(VAS)

問題 122 目の疲労に対する頭板状筋への局所施術として最も適切な経穴はどれか。

1. 頭 維
2. 風 池
3. 肩 井
4. 肩外兪

問題 123 虫垂炎を疑う患者に対して、マックバーネー一点の圧痛を診るときに指標となる部位はどれか。

1. 関元穴の右外方約 2 寸
2. 右盲兪穴の下方約 5 分
3. 右天枢穴の内方約 2 寸
4. 右大横穴の下方約 1 寸 5 分

問題 124 徒手検査法の陽性所見と罹患部への施術部位との組合せで適切なのはどれか。

1. チェアテスト ————— 円回内筋部
2. モーレイテスト ————— 肩甲挙筋部
3. アイヒホッフテスト —— 長母指外転筋部
4. スピードテスト ————— 上腕三頭筋部

問題 125 次の文で示す患者の罹患筋として最も適切なのはどれか。

「52歳の女性。主訴は右肩痛。最近、エプロンの腰ひもを背中で結ぼうとすると右肩が痛む。リフトオフテスト時に主訴が再現する。」

1. 肩甲下筋
2. 棘上筋
3. 小円筋
4. 上腕筋

問題 126 変形性膝関節症で膝蓋大腿関節の疼痛とざらつきを診る徒手検査法として最も適切なのはどれか。

1. グラスピングテスト
2. マクマレーテスト
3. 膝蓋跳動
4. 膝蓋骨圧迫テスト

問題 127 次の文で示す症例について、身体診察でみられる可能性が最も高いのはどれか。

「65歳の男性。3年ほど前から手のふるえが出現し、徐々に進行している。また動作が緩慢となり、すくみ足もみられ、顔の表情も乏しくなっている。便秘もある。」

1. 歯車現象
2. 足底部の知覚鈍麻
3. バビンスキー反射陽性
4. アキレス腱反射亢進

問題 128 脳血管障害で顔面神経麻痺となった患者の罹患筋に施術する場合、対象となる筋として最も適切なのはどれか。

1. 前頭筋
2. 側頭筋
3. 頬筋
4. 咬筋

問題 129 尺骨神経麻痺で施術の対象となる麻痺筋はどれか。

1. 母指内転筋
2. 腕橈骨筋
3. 長掌筋
4. 上腕筋

問題 130 次の文で示す症例に対する徒手検査で陽性となる可能性が最も高いのはどれか。

「55歳の女性。長期にわたり人工透析を受けている。早朝に手掌の橈側にしびれが生じ、最近では母指球筋の萎縮もみられる。」

1. フローマン徴候
2. ファレンテスト
3. 肘関節屈曲テスト
4. トムゼンテスト

問題 131 次の文で示す症例に対して最も考えられるのはどれか。

「80歳の女性。200mの歩行で左下腿に痛みやしびれが生じ歩けなくなる。手押し車での歩行では症状は出ない。左膝蓋腱反射は減弱、両下肢動脈拍動の触知は良好である。」

1. 腰椎椎間板ヘルニア
2. 閉塞性動脈硬化症
3. 椎間関節性腰痛
4. 腰部脊柱管狭窄症

問題 132 次の文で示す患者に対して筋力の回復を図るのに最も適切なのはどれか。

「70歳の女性。最近、歩行時に平坦な場所でもつま先が引っかかるようになった。室内でスリッパを履いていると脱げそうになり、階段を降りる時には怖くなる。」

1. 大腿四頭筋
2. 大腿二頭筋
3. 下腿三頭筋
4. 前脛骨筋

問題 133 次の文で示す症例について、罹患筋への局所施術として最も適切な経穴はどれか。

「14歳の男子。野球の投手。オーバースローの投球動作でリリース期に肩の後方に痛みがある。」

1. 天宗
2. 臂臑
3. 臑会
4. 肩髃

問題 134 スポーツ障害と局所施術の対象となる筋との組合せで正しいのはどれか。

1. オスグッド病 ————— 大腿筋膜張筋
2. 鷲足炎 ————— 長内転筋
3. フォアハンドテニス肘 —— 長橈側手根伸筋
4. シンスプリント ————— 後脛骨筋

次の文で示す症例について、問題 135、問題 136 の問いに答えよ。

「41 歳の男性。2 か月前から大腿及び下腿後面、足底にかけて痛みが出現した。
MRI 検査で椎間板ヘルニアと診断されている。SLR テスト陽性。」

問題 135 身体診察で患側にみられる可能性が最も高いのはどれか。

1. アキレス腱反射亢進
2. ケンプ徴候陽性
3. 足関節底屈力の減弱
4. 足背部母趾側の触覚鈍麻

問題 136 本症例で経脈流注を考慮した施術を行う場合、最も適切なのはどれか。

1. 足の厥陰経
2. 足の太陰経
3. 足の陽明経
4. 足の太陽経

次の文で示す症例について、問題 137、問題 138 の問いに答えよ。

「65 歳の男性。主訴は肥満。過食によって徐々に体重が増加し、リング型の肥満症と診断された。肥満以外の症状はない。身長 170 cm、体重 85 kg。」

問題 137 本症例について正しいのはどれか。

1. BMI 24
2. 褐色脂肪細胞の増加
3. ウエストとヒップの比は 0.8
4. 内臓脂肪の蓄積

問題 138 本症例の肥満に対する日常の指導として最も適切なのはどれか。

1. 座浴で発汗を促す入浴
2. 糖質を制限した食事
3. 食事回数を減らす
4. 階段昇降による運動

次の文で示す症例について、問題 139、問題 140 の問いに答えよ。

「71 歳の女性。主訴は慢性の便秘。最近はや硬い便で 4 日に 1 回となった。便意がなく、食欲も減退し口が渇く。腹力もない。病院では機能性便秘と言われた。」

問題 139 本症例の発生要因を明らかにするために必要な情報はどれか。

1. 食事時間
2. 入浴状況
3. 水分摂取量
4. 残便感の状態

問題 140 本症例にみられる病証で最も適切なものはどれか。

1. 実熱証
2. 実寒証
3. 虚寒証
4. 虚熱証

問題 141 あん摩施術で正しいのはどれか。

1. 滑剤を用いる。
2. 求心性に行う。
3. 皮膚に直接行う。
4. 運動法が含まれる。

問題 142 マッサージの軽擦法で主に関節横紋上に沿って行うのはどれか。

1. 母指軽擦
2. 環状軽擦
3. 指顆軽擦
4. 四指軽擦

問題 143 高齢女性への施術で最も注意が必要なのはどれか。

1. 殿部への手根揉捏
2. 大腿部への把握揉捏
3. 肩上部への宿気打
4. 背部への手掌圧迫

問題 144 関節モビライゼーションの目的はどれか。

1. 関節包内運動の改善
2. 筋膜の伸張性の改善
3. 関節周囲筋の強化
4. 滑液の分泌抑制

問題 145 徒手検査所見が陽性の病態で手技療法が最も適応となるのはどれか。

1. ドロップアームテスト
2. トーマステスト
3. ラックマンテスト
4. トンプソンテスト

問題 146 Ib抑制を利用し、最も効果的に筋を弛緩させる刺激部位はどれか。

1. 筋腱移行部
2. 最大筋腹部
3. 関節裂隙部
4. 拮抗筋起始部

問題 147 体性-自律神経反射を利用して月経痛の治療を行う場合、施術を行うデルマトームで最も適切なのはどれか。

1. Th5 - Th9
2. Th10 - L1
3. L3 - L5
4. S2 - S4

問題 148 足関節捻挫による腫脹を下腿部への施術により改善させる作用はどれか。

1. 鎮静作用
2. 反射作用
3. 誘導作用
4. 転調作用

問題 149 軽擦法によるオキシトシン放出で重要な部位はどれか。

1. 視床下部
2. 松果体
3. 甲状腺
4. 副腎皮質

問題 150 生体に加えられた種々の刺激が、下垂体-副腎皮質系を賦活することを指摘しているのはどれか。

1. 圧自律神経反射
2. ストレス学説
3. ホメオスタシス
4. ゲートコントロール説

