

30

B 午後

◎ 指示があるまで開かないこと。

令和4年2月27日 13時25分～15時35分
 ただし、はり師国家試験又はきゅう師国家試験
 のいずれか一つを受験する場合
 13時25分～15時25分

注意事項

1. 試験問題は**問題 91～180**の**90問**で、解答時間は正味2時間10分である。

ただし、はり師国家試験又はきゅう師国家試験のいずれか一つを受験する者は、きゅう理論又ははり理論が除かれて**80問**となり、解答時間は正味2時間である。

※はり師国家試験のみを受験する者は**問題 91～170**について解答すること。

※きゅう師国家試験のみを受験する者は**問題 91～160**および**問題 171～180**について解答すること。

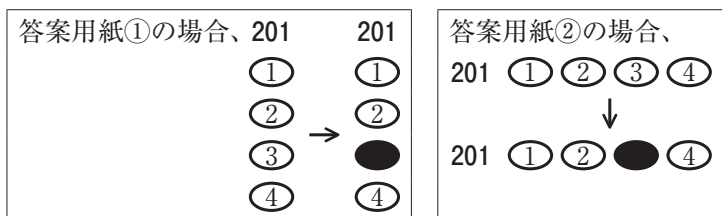
2. 解答方法は次のとおりである。

(1) 各問題には1から4までの四つの選択肢があるので、そのうち質問に適した答えを一つ選び、次の例にならって答案用紙に記入すること。

(例) **問題 201** 県庁所在地はどれか。

1. 栃木市
2. 川崎市
3. 神戸市
4. 倉敷市


正解は「3」であるから答案用紙の ③ をマークすればよい。



(2) 答案の作成には**HB**の鉛筆を使用し、濃くマークすること。

良い解答の例…… ● (濃くマークする。)

悪い解答の例…… ⊖ ⊘ (解答したことにならない。)

- (3) 答えを修正した場合は、必ず「消しゴム」であとが残らないように完全に消すこと。鉛筆の色が残ったり「」のような消し方などをした場合は、修正したことにならないから注意すること。
- (4) 1問に二つ以上解答した場合は誤りとする。
- (5) 答案用紙は折り曲げたりメモやチェック等で汚したりしないよう特に注意すること。

専 門 科 目

問題 91 陰陽の関係で「寒い日には活動して冷えすぎないようにする」のはどれか。

1. 陰陽互根
2. 陰陽消長
3. 陰陽制約
4. 陰陽転化

問題 92 血瘀の症状はどれか。

1. 筋けいれん
2. 顔面蒼白
3. 視力減退
4. 色素沈着

問題 93 気血を化生する臓が剋する臓について正しいのはどれか。

1. 血を主る。
2. 魂を蔵する。
3. 発汗を調節する。
4. 耳に開竅する。

問題 94 全身の陽気を主る臓腑と表裏関係にある臓腑の生理作用はどれか。

1. 受 盛
2. 治 節
3. 降 濁
4. 納 気

問題 95 外邪とその特徴の組合せで正しいのはどれか。

1. 風 邪 —— 動 血
2. 暑 邪 —— 昇 散
3. 湿 邪 —— 凝 滯
4. 寒 邪 —— 重 濁

問題 96 気機を上昇させる特性をもつ五志に損傷されやすい臓の症状はどれか。

1. 目のかすみ
2. 不整脈
3. 皮膚の乾燥
4. 歯のぐらつき

問題 97 陽経の気血を調節するのはどれか。

1. 督 脈
2. 任 脈
3. 衝 脈
4. 帶 脈

問題 98 次の文で示す患者の病因で最も適切なのはどれか。

「28歳の女性。年末年始に接客が多忙だった。その後、徐々に気力がなくなり、
疲れやすく、接客が辛い。」

1. 思
2. 寒 邪
3. 勞 倦
4. 飲食不節

問題 99 次の文で示す患者の病証の病理で正しいのはどれか。

「82歳の男性。半年前に誤嚥性肺炎で1か月間入院した。退院後から腰の痛み、耳鳴り、手足のほてりが出現し寝汗をかくようになった。」

1. 疏泄の失調
2. 運化の失調
3. 肝火の上炎
4. 腎陰の不足

問題 100 経脈病証で「前頸部が腫れ、口がゆがみ口すぼめができず、うつ傾向にある」のはどれか。

1. 手の太陰経病証
2. 手の少陰経病証
3. 足の陽明経病証
4. 足の少陽経病証

問題 101 経脈病証で難聴が起こるのはどれか。

1. 足の少陰経
2. 手の太陽経
3. 足の厥陰経
4. 手の陽明経

問題 102 次の文で示す患者の病証で最もみられる脈状はどれか。

「43歳の男性。主訴は便秘。1週間前に風邪を引き、その後、口渇が強くなり発汗も多くなった。午後3時から5時くらいまで体温が高くなる。」

1. 濡脈
2. 弦脈
3. 洪脈
4. 緩脈

問題 103 次の文で示す病証の治療原則で最も適切なのはどれか。

「慢性の眩暈と頭痛、目の充血、のぼせ、腰がだるく力が入らない。脈は弦細数を認める。」

1. 瀉 実
2. 急則治標
3. 補虚瀉実
4. 因地制宜

問題 104 次の文で示す患者の病証で最も適切なのはどれか。

「46歳の男性。主訴は肩こり。1年以上テレワークで外出機会が減少し、ストレスを感じている。胸肋部痛と喉のつかえ感を伴う。」

1. 陰 虚
2. 気 滞
3. 湿 熱
4. 血 虚

問題 105 奇経八脈で血海と呼ばれるのはどれか。

1. 任 脈
2. 衝 脈
3. 陰維脈
4. 陰蹻脈

問題 106 十二刺の偶刺に基づいた治療穴の組合せで正しいのはどれか。

1. 太 淵 —— 列 欠
2. 太 淵 —— 肺 俞
3. 中 府 —— 列 欠
4. 中 府 —— 肺 俞

問題 107 経脈の流注で生殖器をめぐるのはどれか。

1. 足の陽明経
2. 足の太陰経
3. 足の少陰経
4. 足の厥陰経

問題 108 八会穴で募穴でもある経穴が所属する経脈はどれか。

1. 足の太陰経
2. 足の厥陰経
3. 足の太陽経
4. 足の少陽経

問題 109 骨度で胸骨体下端から臍中央と同じ寸法はどれか。

1. 内果尖から肝経の絡穴
2. 外果尖から胃経の絡穴
3. 手関節掌側横紋から肺経の郄穴
4. 手関節背側横紋から大腸経の郄穴

問題 110 デルマトームの Th7 から Th10 領域に位置する募穴の臓腑はどれか。

1. 胃
2. 小腸
3. 心包
4. 三焦

問題 111 胸骨角を基準に取るのはどれか。

1. 幽門
2. 鳩尾
3. 玉堂
4. 気舎

問題 112 督脈の経穴で、外方3寸に膀胱經の経穴がないのはどれか。

1. 陶 道
2. 靈 台
3. 懸 枢
4. 腰 俞

問題 113 深刺の際に最も注意すべき腧穴はどれか。

1. 八 風
2. 秉 風
3. 風 市
4. 風 池

問題 114 経穴の部位で正しいのはどれか。

1. 伏兔は、大腿前外側、大腿直筋腱の外側で膝蓋骨底の上方3寸にある。
2. 承扶は、大腿部後面、大腿二頭筋と半腱様筋の間、殿溝の下方6寸にある。
3. 風市は、大腿部外側、腸脛靭帯の後方で、膝窩横紋の上方7寸にある。
4. 陰包は、大腿部内側、薄筋と縫工筋の間、膝蓋骨底の上方4寸にある。

問題 115 長母指外転筋腱と短母指伸筋腱の間にある経穴について正しいのはどれか。

1. 主に急性症状の治療で用いる。
2. 督脈との交会穴である。
3. 脈気が溜るところにあたる。
4. 頭項の病に用いる。

問題 116 正中神経の分布領域にある経穴はどれか。

1. 商 陽
2. 関 衝
3. 少 衝
4. 少 沢

問題 117 第4・第5中手骨の間にあるのはどれか。

1. 勞 宮
2. 少 府
3. 腕 骨
4. 落 枕

問題 118 経穴と取り方の指標の組合せで正しいのはどれか。

1. 顴 髎 —— 外眼角を通る垂線上
2. 地 倉 —— 瞳孔を通る垂線上
3. 四 白 —— 耳垂下縁を通る水平線
4. 下 関 —— 頬骨弓中央の上際

問題 119 所属経脈が表裏関係にあるのはどれか。

1. 頭竅陰と足竅陰
2. 手五里と足五里
3. 腰陽関と膝陽関
4. 腹通谷と足通谷

問題 120 腓骨の後方を取る経穴はどれか。

1. 陽維脈の郄穴
2. 胆経の郄穴
3. 胆経の絡穴
4. 八会穴の髓会

問題 121 五兪穴で咳嗽と発熱に用いるのはどれか。

1. 陰 谷
2. 復 溜
3. 太 溪
4. 然 谷

問題 122 六つ灸で用いる経穴と同じ高さにあるのはどれか。

1. 至 陽
2. 接 脊
3. 中 枢
4. 陽 綱

問題 123 大腸の下合穴が所属する経脈の経火穴はどれか。

1. 陷 谷
2. 陽 溪
3. 解 溪
4. 崑 崙

問題 124 腓骨頭直下と脛骨粗面下端の中間に取る経穴が所属するのはどれか。

1. 八総穴
2. 八会穴
3. 中風七穴
4. 五要穴

問題 125 生体において皮膚温の変化を示すのはどれか。

1. 丘疹点
2. ヘッド帯
3. ボアス点
4. エアポケット現象

問題 126 透熱灸を避けるべき経穴はどれか。

1. 百 会
2. 巨 髎
3. 天 柱
4. 角 孫

問題 127 緊張型頭痛に対する局所治療について罹患筋と治療穴の組合せで正しいのはどれか。

1. 側頭筋 ——— 風 池
2. 僧帽筋 ——— 翳 風
3. 後頭筋 ——— 玉 枕
4. 頭半棘筋 ——— 腦 空

問題 128 マン・ウェルニッケ肢位にある片麻痺患者に対して、上肢の痙性の改善を目的に相反性 Ia 抑制を応用した低周波鍼通電療法を行う場合、適切な治療穴の組合せはどれか。

1. 消 滌 ——— 外 関
2. 曲 沢 ——— 内 関
3. 承 筋 ——— 承 山
4. 豊 隆 ——— 足三里

問題 129 次の文で示す症例の障害神経根の部位で最も適切なのはどれか。

「55歳の男性。頸部の神経根症状により左肩関節外転筋力低下、左上腕二頭筋反射減弱、左上腕外側の知覚鈍麻がみられる。」

1. C3 - C4 間
2. C4 - C5 間
3. C6 - C7 間
4. C7 - Th1 間

問題 130 次の文で示す症例に対する局所治療穴として最も適切なのはどれか。

「38歳の女性。家事や子どもの世話が忙しく、最近になって手関節に痛みを感じるようになった。アイヒホッフテスト陽性。」

1. 内 関
2. 合 谷
3. 列 欠
4. 陽 池

問題 131 顎関節症患者に対して下顎骨の前方移動の作用がある筋を刺激する場合、最も適切なのはどれか。

1. 下 関
2. 牽 正
3. 大 迎
4. 太 陽

問題 132 次の文で示す症例で罹患神経に対する治療穴として最も適切なのはどれか。

「35歳の女性。妊娠に伴い母指から中指にかけてしびれが出現し、母指と示指で輪を作ろうとすると楕円型になる。」

1. 小 海
2. 手五里
3. 天 井
4. 内 関

問題 133 末梢性顔面神経麻痺で過誤再生による後遺症はどれか。

1. 兔 眼
2. ワニの涙
3. 味覚脱失
4. 聴覚過敏

問題 134 頭部の神経痛と局所治療穴の組合せで正しいのはどれか。

1. 三叉神経痛(第1枝) —— 太 陽
2. 大後頭神経痛 —— 完 骨
3. 小後頭神経痛 —— 天 柱
4. 大耳介神経痛 —— 瘦 脈

問題 135 サルコペニアの症状はどれか。

1. 知人の名前が思い出せなくなってきた。
2. 油っこいものを食べるのが減ってきた。
3. 歩くスピードが遅くなってきた。
4. 夜間のトイレの回数が多くなってきた。

問題 136 次の文で示す症例で、鍼灸治療の効果を評価するのに最も適切なのはどれか。

「65歳の女性。1年前から生活に充実感がなく、気持ちが沈む。倦怠感、食欲不振を伴う。幻覚や記憶障害はない。」

1. 改訂長谷川式簡易知能評価スケール
2. タイムドアップアンドゴーテスト
3. バーセル・インデックス
4. ハミルトン評価尺度

問題 137 次の文で示す症例の治療対象となる筋で最も適切なのはどれか。

「40歳の女性。運動不足解消のためテニスを始めたところ、バックハンドストロークの際に肘の痛みを自覚するようになった。」

1. 短橈側手根伸筋
2. 尺側手根屈筋
3. 腕橈骨筋
4. 円回内筋

問題 138 スポーツ障害と罹患筋に対する治療穴の組合せで最も適切なのはどれか。

1. 上腕二頭筋長頭腱炎 ————— 肩 髎
2. 肩インピンジメント症候群 —— 肩外兪
3. ジャンパー膝 ————— 鶴 頂
4. シンスプリント ————— 闌 尾

問題 139 次の文で示す病態により生じたスポーツ外傷・障害に対する検査法はどれか。

「膝関節の屈伸動作時に、ある組織が大腿骨外側上顆で繰り返し摩擦を生じる一種の使い過ぎ症候群である。」

1. エリーテスト
2. グラスピングテスト
3. マクマレーテスト
4. 膝内反ストレステスト

問題 140 次の文で示す症例に対する罹患筋への局所治療穴として適切なのはどれか。

「17歳の男子。陸上部で長距離走をしている。ランニングを開始すると下腿前方に痛みと腫れが出るが、数十分の安静で症状が消失する。近医で前方コンパートメント症候群と言われた。」

1. 小腸の下合穴
2. 膀胱の下合穴
3. 三焦の下合穴
4. 胆の下合穴

問題 141 次の文で示す刺法はどれか。

「寒気の浅いとき、皮膚をつまんで引っ張りこれを刺す。」

1. 直鍼刺
2. 斉 刺
3. 傍鍼刺
4. 揚 刺

問題 142 次の文で示す病証に対する治療方針として最も適切なのはどれか。

「43歳の女性。主訴は膝の痛み。1週間雨天が続き、症状が増悪している。昨日てんぷらを食べてから軟便である。舌は膩苔、脈は滑を認める。」

1. 逆気を降ろす。
2. 血をめぐらせる。
3. 気血を補う。
4. 痰湿を除く。

問題 143 次の文で示す病証として適切なのはどれか。

「32歳の女性。主訴は眼精疲労。最近、月経血の量が少なく色も薄くなった。緊張すると手がふるえ、夜中にこむら返りが起こりやすい。舌は淡白、脈は澹を認める。」

1. 心血虚
2. 腎精不足
3. 脾不統血
4. 肝血虚

問題 144 次の文で示す病証で随伴症状として最もみられるのはどれか。

「27歳の男性。主訴は便秘。暑がりによく汗をかき、便は硬く乾燥している。腹部膨満、口臭、顔面紅潮を伴う。舌は紅、黄燥苔、脈は実を認める。」

1. 脱肛
2. 煩躁
3. 口淡
4. 小便清長

問題 145 次の文で示す経脈病証で障害されている経脈の同名経を施術する場合、最も適切な治療穴はどれか。

「72歳の男性。3日前から急に腰が痛くなり、身体を反らすことができなくなった。陰囊の脹痛、胸満、遺尿もみられる。」

1. 靈 道
2. 陽 谷
3. 支 溝
4. 間 使

問題 146 次の文で示す病証に対する治療方針で最も適切なのはどれか。

「22歳の女性。主訴は月経痛。経血量は少なく、血塊が混じることがある。小腹部の冷痛と拒按がみられ、足が冷える。舌根に白厚苔、脈は沈遅を認める。」

1. 肝鬱を抑える。
2. 寒邪を除く。
3. 脾の統血を促す。
4. 肝腎の精血を補う。

問題 147 次の文で示す病証に対する治療穴で最も適切なのはどれか。

「33歳の男性。主訴は上腹部の不快感。連日、飲食の不摂生が続き、悪心、嘔吐がみられる。腹部膨満、噯気、口臭を伴う。舌は厚苔、脈は滑実を認める。」

1. 膻 中
2. 梁 門
3. 帶 脈
4. 胃 兪

問題 148 次の文で示す病証で最も適切なのはどれか。

「58歳の女性。昨夜から陰部搔痒感を自覚。最近イライラすることが多く、飲酒量が増えた。舌辺に黄厚膩苔、脈は左関上の浮数滑を認める。」

1. 胃陰虚
2. 胃熱
3. 肝経湿熱
4. 肝陽上亢

問題 149 次の文で示す病証に対する治療穴で最も適切なのはどれか。

「46歳の女性。昨晚急なめまい発作があった。最近怒りっぽくなり、胸脇部の張り感がある。脈は弦を認める。」

1. 地機
2. 中都
3. 水泉
4. 金門

問題 150 次の文で示す病証に対する経脈を考慮した治療穴として適切なのはどれか。

「65歳の男性。2日前に新型コロナワクチン接種を受けたところ、肩を外転すると強い痛みを自覚する。悪寒、発熱、頭痛はない。肩の屈曲、伸展痛もない。」

1. 魚際
2. 天泉
3. 液門
4. 前谷

次の文で示す症例について、問題 151、問題 152 の問いに答えよ。

「25 歳の男性。3 か月前から膨満感を伴う上腹部痛、嘔気が続く。症状はストレスで増悪、嘔気で軽快する。下痢はない。舌は薄黄苔、脈は弦を認める。」

問題 151 病証として最も適切なものはどれか。

1. 肝胃不和
2. 肝脾不和
3. 脾腎陽虚
4. 脾胃湿熱

問題 152 上腹部痛の性質として最も適切なものはどれか。

1. 酸 痛
2. 脹 痛
3. 重 痛
4. 隠 痛

次の文で示す症例について、問題 153、問題 154 の問いに答えよ。

「26 歳の女性。なで肩で瘦せている。主訴は右上肢全体の持続的なだるさ。腱反射は正常、スパーリングテスト、エデンテスト、ライトテストは陰性、アドソンテストは陽性。」

問題 153 進行した際の症状として最も適切なものはどれか。

1. レイノー現象
2. 筋トーン亢進
3. 筋線維束性れん縮
4. 手指巧緻運動障害

問題 154 罹患筋への局所治療穴として適切なものはどれか。

1. 屋 翳
2. 気 戸
3. 胸 郷
4. 天 鼎

次の文で示す症例について、問題 155、問題 156 の問いに答えよ。

「32 歳の女性。主訴は月経時の下腹部および腰の痛み。主訴の部位と手足の冷えを伴い、温めると改善する。月経血は暗紫色で血塊が混じる。婦人科では機能性月経困難症と診断された。」

問題 155 最もみられる脈状はどれか。

1. 浮 緊
2. 滑 数
3. 遅 濇
4. 細無力

問題 156 デルマトームを考慮した治療を行う場合、最も適切な経穴はどれか。

1. 膈 兪
2. 腎 兪
3. 足三里
4. 三陰交

次の文で示す症例について、問題 157、問題 158 の問いに答えよ。

「62 歳の女性。主訴は腰痛。立位で腰椎の前弯が強く、骨盤が前傾している。膝関節のアライメントの異常はみられなかった。」

問題 157 伸長し弱化している筋として最も適切なのはどれか。

1. 大殿筋
2. 大腰筋
3. 大腿直筋
4. 大腿筋膜張筋

問題 158 伸長し弱化している筋への局所治療穴として最も適切なのはどれか。

1. 居 髎
2. 衝 門
3. 髀 関
4. 胞 盲

次の文で示す症例について、問題 159、問題 160 の問いに答えよ。

「60 歳の男性。主訴は足のむくみ。近医で乏尿ではないが、尿量が少ないと指摘された。残尿感はない。下痢しやすい。舌は胖嫩、齒痕、白厚膩苔、脈は滑を認める。」

問題 159 治療すべき臓腑はどれか。

1. 脾
2. 心
3. 肝
4. 膀胱

問題 160 適切な治療穴はどれか。

1. 尺側手根屈筋腱の橈側縁、手関節掌側横紋の上方 1 寸
2. 第 1 中足骨底内側の遠位陥凹部、赤白肉際
3. 脛骨内側面の中央、内果尖の上方 5 寸
4. 腓腹筋外側頭下縁とアキレス腱の間、崑崙の上方 7 寸

はり理論試験問題(問題 161～170)

(はり師国家試験を受験する者が解答すること。)

問題 161 打鍼法で用いる鍼の鍼尖形状はどれか。

1. 卵形
2. 松葉形
3. ノゲ形
4. スリオロシ形

問題 162 刺鍼法と手技の組合せで正しいのはどれか。

1. 撚鍼法 —— 示指打法
2. 打鍼法 —— 気拍法
3. 管鍼法 —— 内調術
4. 小児鍼法 —— 火曳の鍼

問題 163 古代九鍼のうち三稜鍼のもとになったのはどれか。

1. 鋒 鍼
2. 鈹 鍼
3. 大 鍼
4. 鑱 鍼

問題 164 徒手検査法が陽性の病態に、局所刺鍼が最も有効なのはどれか。

1. マクマレーテスト
2. トーマステスト
3. ラックマンテスト
4. ドロップアームテスト

問題 165 仰臥位による置鍼時に患者がくしゃみをした場合、最も折鍼が起りやすい部位はどれか。

1. 印 堂
2. 膻 中
3. 天 枢
4. 中 都

問題 166 低周波鍼通電療法の安全対策で正しいのはどれか。

1. 電流は直流パルスを用いる。
2. 鍼の材質はステンレスを用いる。
3. 心臓を挟む形で電極を配置する。
4. 通電装置の出力レベルは最大値から始める。

問題 167 鍼施術に関する衛生管理で正しいのはどれか。

1. 小児鍼は洗淨して使用する。
2. 手指の消毒にはベースン法を用いる。
3. 滅菌済単回使用毫鍼を開封後にスワブ法で清拭する。
4. 施術野の消毒には 70 % イソプロピルアルコールを用いる。

問題 168 鍼の刺入によりポリモーダル受容器の反応性を増大させるのはどれか。

1. 血管作動性腸ペプチド(VIP)
2. CGRP
3. サブスタンス P
4. プロスタグランジン

問題 169 延髄に投射する痛覚の伝導路はどれか。

1. 後索路
2. 脊髓網様体路
3. 腹側脊髓視床路
4. 外側脊髓視床路

問題 170 脊髓分節性鎮痛はどれか。

1. ゲートコントロール説
2. 下行性疼痛抑制系
3. 広汎性侵害抑制調節
4. 末梢性オピオイド鎮痛

きゅう理論試験問題(問題 171～180)

(きゅう師国家試験を受験する者が解答すること。)

問題 171 艾の製造工程で使用する用具と用途の組合せで正しいのはどれか。

1. 裁断機 ————— 夾雑物をふるい落とす。
2. 石 臼 ————— 葉脈を除去する。
3. けんどん(長唐箕) —— 乾燥したヨモギを粉碎する。
4. 唐 箕 ————— 毛茸の表面付着物を除去する。

問題 172 無痕灸で主に輻射熱を用いるのはどれか。

1. 漆 灸
2. 塩 灸
3. 艾条灸
4. 味噌灸

問題 173 施灸後に紅斑と痛みが出現した。該当する熱傷はどれか。

1. I 度
2. 浅達性Ⅱ度
3. 深達性Ⅱ度
4. Ⅲ 度

問題 174 灸痕の化膿を防止する方法で誤っているのはどれか。

1. 艾炷を小さくする。
2. 同一点に施灸する。
3. 水疱を搔破する。
4. 痂皮を保護する。

問題 175 副腎皮質ホルモン剤を長期服用している患者への施灸方法で最も適しているのはどれか。

1. 棒灸
2. 焦灼灸
3. 透熱灸
4. 糸状灸

問題 176 施灸時の熱刺激を伝える一次求心性神経線維はどれか。

1. I a 群線維
2. I b 群線維
3. II 群線維
4. IV 群線維

問題 177 熱刺激の伝導で一次求心性神経線維のシナプスがあるのはどれか。

1. 胸髄核
2. 薄束核
3. 楔状束核
4. 脊髄後角

問題 178 施灸時の組織傷害によって放出されるアラキドン酸代謝産物はどれか。

1. ロイコトリエン
2. セロトニン
3. CGRP
4. ヒスタミン

問題 179 透熱灸による局所炎症反応で最も早期の反応はどれか。

1. 好中球の活性化
2. 血管透過性の亢進
3. リンパ球の浸潤
4. マクロファージの活性化

問題 180 熱刺激時のアドレナリン増加を説明する根拠として適切なのはどれか。

1. 圧自律神経反射
2. 広汎性侵害抑制調節
3. 交感神経-副腎髄質系
4. 視床下部-下垂体-副腎皮質系

