

◎ 指示があるまで開かないこと。

(令和5年2月25日 13時25分～15時35分)

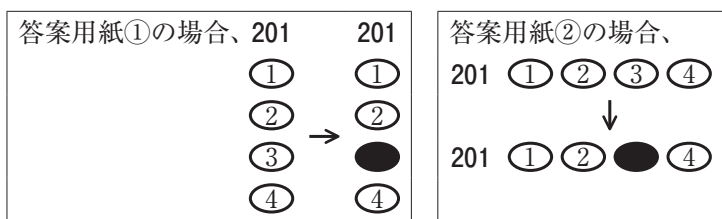
注 意 事 項

1. 試験問題は問題 81～160 の 80 問で、解答時間は正味 2 時間 10 分である。
2. 解答方法は次のとおりである。
 - (1) 各問題には 1 から 4 までの四つの選択肢があるので、そのうち質問に適した答えを一つ選び、次の例にならって答案用紙に記入すること。

(例) 問題 201 県庁所在地はどれか。


1. 栃木市
2. 川崎市
3. 神戸市
4. 倉敷市

正解は「3」であるから答案用紙の ③ をマークすればよい。



- (2) 答案の作成には **HB** の鉛筆を使用し、濃くマークすること。

良い解答の例…… ● (濃くマークする。)

悪い解答の例…… ⊖ ⊗ (解答したことになる。)
- (3) 答えを修正した場合は、必ず「消しゴム」であとが残らないように完全に消すこと。鉛筆の色が残ったり「」のような消し方などをした場合は、修正したことになるから注意すること。
- (4) 1 問に二つ以上解答した場合は誤りとする。
- (5) 答案用紙は折り曲げたりメモやチェック等で汚したりしないよう特に注意すること。

専 門 科 目

問題 81 難聴で悩んでいる患者の五声はどれか。

1. 呻
2. 歌
3. 哭
4. 笑

問題 82 五行色体で相生関係にある組合せはどれか。

1. 腥 —— 神
2. 涎 —— 羽
3. 苦 —— 湿
4. 爪 —— 鼻

問題 83 發育を促す氣の作用はどれか。

1. 推动作用
2. 温煦作用
3. 氣化作用
4. 榮養作用

問題 84 胸中に集まり、心肺の活動を支えるのはどれか。

1. 原 氣
2. 宗 氣
3. 營 氣
4. 衛 氣

問題 85 脱水状態はどれか。

1. 気 虚
2. 血 瘀
3. 津 傷
4. 水液停滞

問題 86 糟粕の伝化を主る臓腑と表裏関係にある臓腑が開竅する部位はどれか。

1. 目
2. 舌
3. 口
4. 鼻

問題 87 耳に開竅する臓が主る作用はどれか。

1. 運 化
2. 疏 泄
3. 治 節
4. 納 氣

問題 88 病因について適切なのはどれか。

1. 驚は心を損傷する。
2. 房事過多は脾を損傷する。
3. 暴飲は腎を損傷する。
4. 燥邪は肺を損傷する。

問題 89 外邪とその性質の組合せで正しいのはどれか。

1. 風 邪 —— 開泄性
2. 寒 邪 —— 粘滯性
3. 湿 邪 —— 収引性
4. 火 邪 —— 昇散性

問題 90 表証でみられるのはどれか。

1. 頭 痛
2. 口 苦
3. 嘔 吐
4. 眩 暈

問題 91 氣滯の特徴的な症状はどれか。

1. 脹 悶
2. 自 汗
3. 動 悸
4. 不 眠

問題 92 経脈病証で「鼻閉、歯痛、のどの痛み、下痢」に対する治療穴はどれか。

1. 偏 歴
2. 支 正
3. 大 鍾
4. 光 明

問題 93 腹証で、みぞおち(みずおち)の自覚的つかえをもたらすのはどれか。

1. 血の病変
2. 心の病変
3. 肝の病変
4. 腎の病変

問題 94 五志において、気を上昇させる七情によって失調する臓はどれか。

1. 肺
2. 脾
3. 肝
4. 腎

問題 95 肝を絡う経脈の流注について正しいのはどれか。

1. 鼻の外側を下る。
2. 側腹部をめぐる。
3. 頭頂部で督脈と交わる。
4. 大腿部後面を下り膝窩に入る。

問題 96 経脈の接続で誤っているのはどれか。

1. 足の厥陰経から手の太陰経
2. 足の少陽経から手の少陽経
3. 足の少陰経から手の厥陰経
4. 足の陽明経から足の太陰経

問題 97 正経のすべての陰経を担当する奇経はどれか。

1. 任脈
2. 帶脈
3. 陰蹻脈
4. 陰維脈

問題 98 阿是穴について正しいのはどれか。

1. 要穴に所属している。
2. 経脈に所属している。
3. 主治症が定まっている。
4. 部位は病態とかがわって出現する。

問題 99 流注で鼻翼外方に起こり足の第2指外側端に終わる経脈の原穴はどれか。

1. 丘墟
2. 太衝
3. 衝陽
4. 京骨

問題 100 表裏関係にある経脈を同時に治療することができる要穴はどれか。

1. 合 谷
2. 京 門
3. 通 里
4. 中 都

問題 101 募穴が足の少陽胆経にある臓腑はどれか。

1. 肝
2. 腎
3. 大 腸
4. 三 焦

問題 102 要穴で臓腑の気が注ぐ経穴はどれか。

1. 太 衝
2. 関 元
3. 列 欠
4. 胃 兪

問題 103 神闕から最も遠い経穴はどれか。

1. 関 元
2. 巨 闕
3. 中 極
4. 中 腕

問題 104 腋窩横紋後端の上方1寸にあるのはどれか。

1. 肩 貞
2. 肩 髃
3. 肩外兪
4. 肩 井

問題 105 手関節横紋から最も近い経穴はどれか。

1. 陰 郄
2. 内 関
3. 養 老
4. 列 欠

問題 106 中封の取穴法で正しいのはどれか。

1. 内果尖の下方1寸の陥凹部を取る。
2. 内果尖の前方、前脛骨筋腱の内側陥凹中に入る。
3. 第5中足骨粗面の前縁、表裏の境目に入る。
4. 第2中足骨底と中間楔状骨との間、足背動脈拍動部に入る。

問題 107 内眼角から起こる経脈の郄穴の部位はどれか。

1. 第5中足骨粗面の後方、立方骨下方の陥凹部
2. 外側広筋と大腿直筋腱外縁の間、膝蓋骨底の上方2寸
3. 脛骨内側顆下縁と脛骨内縁が接する陥凹部の下方3寸
4. 内果尖とアキレス腱の間の陥凹部から下方1寸、踵骨隆起前方の陥凹部

問題 108 ボアスの背部圧診点と同じ高さにある経穴はどれか。

1. 心 兪
2. 膈 兪
3. 肝 兪
4. 脾 兪

問題 109 グラスピングテストの押圧部位に最も近い経穴はどれか。

1. 環 跳
2. 風 市
3. 膝陽関
4. 陽陵泉

問題 110 次の文で示す患者の罹患局所に対するマッサージの手技として最も適切なものはどれか。

「24歳の女性。慣れないハイヒールで長時間歩いたため足底腱膜が張り、足を着くのがつらくなった。」

1. 指蹠軽擦法
2. 環状叩打法
3. 双手揉捏法
4. 牽引振せん法

問題 111 肩関節周囲炎患者に対する診療において SOAP 形式で記録する場合、P に該当するのはどれか。

1. 夜間痛
2. 結帯動作制限
3. 運動療法
4. ペインフルアークサイン陽性

問題 112 機能性ディスぺプシアの患者で、内臓-体性反射による反応がみられる経穴として最も適切なものはどれか。

1. 肺 兪
2. 胆 兪
3. 小腸兪
4. 膀胱兪

問題 113 次の文で示す症例で障害神経根として最も適切なのはどれか。

「60歳の男性。3か月前から左頸肩部痛を自覚。1か月前からは左前腕橈側と左母指・示指がしびれるようになった。ジャクソンテスト陽性。」

1. C5
2. C6
3. C7
4. C8

問題 114 肩関節の運動痛があり、インピンジメント徴候陽性の場合、局所治療穴として最も適切なのはどれか。

1. 肩中兪
2. 巨骨
3. 臑会
4. 中府

問題 115 次の文で示す症例で、筋力低下がみられる筋への局所治療穴として最も適切なのはどれか。

「36歳の男性。主訴は腰下肢痛。近医で腰椎椎間板ヘルニアによるL5神経根障害と診断された。」

1. 委中
2. 承筋
3. 伏兔
4. 豊隆

問題 116 K・ボンネットテスト陽性患者への病態説明として適切なのはどれか。

1. 股関節が加齢のため変形しています。
2. 腰の椎間板が飛び出して神経を圧迫しています。
3. 硬くなったお尻の筋肉が坐骨神経を締め付けています。
4. 太ももの前側の筋肉が緊張して股関節の動きが悪くなっています。

問題 117 次の文で示す症例に対し、罹患部への局所治療穴として最も適切なのはどれか。

「60歳の女性。家の大掃除で雑巾を絞るとき右肘に痛みを感じ、徐々に痛みは強くなった。トムゼンテスト陽性。」

1. 尺 沢
2. 曲 池
3. 小 海
4. 曲 沢

問題 118 鷲手がみられる神経麻痺で施術対象となる罹患筋として最も適切なのはどれか。

1. 母指内転筋
2. 短母指外転筋
3. 長母指屈筋
4. 母指対立筋

問題 119 次の文で示す症例で最も適切な疾患はどれか。

「45歳の女性。ピアノの講師。最近、右手掌と指先にしびれと痛みがあり、夜間に目が覚める。ファレンテスト陽性、フロマン徴候陰性。祈祷師の手(祝祷指位)はみられない。」

1. 手根管症候群
2. 肘部管症候群
3. 円回内筋症候群
4. ギヨン管症候群

問題 120 COPD 患者で息切れが最も生じやすい動作はどれか。

1. 書 字
2. 食 事
3. 着替え
4. キーボード入力

問題 121 改訂 PGC モラールスケールで評価されるのはどれか。

1. 認知機能
2. 主観的幸福感
3. 抑うつ状態
4. 運動能力

問題 122 次の文で示す症例で、罹患筋として最も適切なのはどれか。

「40歳の男性。草野球で投手をしているが、加速期に肩関節前面に痛みがあり全力投球ができない。肩関節のエックス線検査は異常なし。ストレッチテスト、スピードテストともに陽性。」

1. 棘上筋
2. 烏口腕筋
3. 上腕二頭筋
4. 上腕三頭筋

問題 123 次の文で示す症例で考えられる発症機序はどれか。

「13歳の男子。バスケットボール部に所属。主訴は膝蓋骨下部の自発痛と圧痛。尻上がり現象がみられる。」

1. 大腿骨外側顆と腸脛靭帯の間の摩擦
2. 繰り返す膝蓋靭帯の過度な牽引
3. ハムストリングの筋力低下
4. 膝関節の外反強制

問題 124 下腿コンパートメント症候群と障害される筋の組合せで正しいのはどれか。

1. 前方コンパートメント ——— 短腓骨筋
2. 外方コンパートメント ——— 長指伸筋
3. 浅後方コンパートメント ——— 後脛骨筋
4. 深後方コンパートメント ——— 長指屈筋

問題 125 「事業者が講ずべき快適な職場環境の形成のための措置に関する指針(快適職場指針)」について最も適切なのはどれか。

1. 業務における守秘義務
2. 施術における刺激量の留意
3. 職業病の発生予防
4. 疲労回復支援施設の設置・整備

問題 126 糖尿病患者に対する四診とその内容の組合せで正しいのはどれか。

1. 望 診 ——— 健康診断の結果をみせてもらった。
2. 聞 診 ——— 1 か月間の食生活の状況を聞いた。
3. 問 診 ——— 息に甘い香りを感じた。
4. 切 診 ——— 足背動脈の減弱を認めた。

問題 127 次の文で示す病証で募穴を用いて治療する場合、最も適切な組合せはどれか。

「78歳の男性。全身がだるく、腰が冷えて、力が入らない。食が細く朝方に下痢をする。舌苔は白、脈は沈遅を認める。」

1. 章 門 ——— 京 門
2. 章 門 ——— 期 門
3. 石 門 ——— 期 門
4. 石 門 ——— 京 門

問題 128 次の文で示す病証に対して原穴に治療する場合、最も適切なのはどれか。

「75歳の男性。最近ひどい寝汗で、夜中に目が覚めると耳鳴りがする。日中は腰痛と難聴を自覚。舌質は紅、舌苔は少、脈は細数を認める。」

1. 太 淵
2. 太 白
3. 太 溪
4. 太 衝

問題 129 次の文で示す病証の治療方針として最も適切なのはどれか。

「29歳の女性。出産してから頭痛に悩まされるようになった。我慢できる程度の痛みだが、育児で疲れると症状は強くなる。舌質は淡、舌苔は薄白、脈は細弱を認める。」

1. 陰液を補う。
2. 気血を養う。
3. 寒邪を散らす。
4. 肝火を鎮める。

問題 130 次の文で示す病証の治療方針として最も適切なのはどれか。

「48歳の男性。昨夜から急に頭痛が起こり、今日になって発熱し、汗をかくようになった。舌質は紅、脈は浮数を認める。」

1. 風邪を散らす。
2. 肝陽を降ろす。
3. 腎陰を養う。
4. 痰熱を除く。

問題 131 肩前面と肘外側の痛みを訴える患者に、経脈の流注を考慮して治療する場合、最も適切なのはどれか。

1. 手の厥陰経
2. 手の少陽経
3. 手の太陰経
4. 手の陽明経

問題 132 固定性の重だるい痛みで、雨が降ると増悪するのはどれか。

1. 行 痹
2. 痛 痹
3. 着 痹
4. 熱 痹

問題 133 次の文で示す病証で障害されている五臓として最も考えられるのはどれか。

「63歳の男性。夜になると手足がほてり、ひどくなると頬のほてりもみられる。最近、物忘れが多くなり、夢をよくみるようになった。舌質は紅、無苔、脈は細数を認める。」

1. 肝
2. 心
3. 脾
4. 肺

問題 134 次の文で示す病証で随伴症状として最もみられるのはどれか。

「50歳の男性。主訴は不眠。布団に入ってもなかなか寝つけない。仕事でのストレスが多く、少しのことでイライラしてしまう。舌質は紅、脈は弦数を認める。」

1. 空虚感を伴う痛み
2. 暑さと無関係な発汗
3. 息切れ
4. 目の充血

問題 135 次の文で示す病証に対する治療方針として最も適切なのはどれか。

「47歳の男性。半年前から心配事が増えて陽萎となった。食欲不振、倦怠感、動悸を伴う。舌質は淡、舌苔は白、脈は沈細弱を認める。」

1. 腎陽を補う。
2. 瘀血を除く。
3. 湿熱を除く。
4. 心脾を補う。

問題 136 次の文で示す病証に対する治療方針として最も適切なのはどれか。

「46歳の女性。回転性のめまい、難聴と耳の閉塞感を訴え、近医でメニエール病と診断された。頭重感を伴う。舌苔は厚膩、脈は滑を認める。」

1. 腎陰を補う。
2. 脾の運化を高める。
3. 心火を瀉す。
4. 肝気の滞りを除く。

問題 137 次の文で示す病証でみられる舌所見として最も適切なのはどれか。

「21歳の女性。主訴は月経痛。痛みの程度は軽く、経血量も少ない。痩せ型で顔に艶がなく、少食である。」

1. 淡舌
2. 淡紅舌
3. 紅舌
4. 紫舌

問題 138 次の文で示す病証で治療対象となる経脈はどれか。

「28歳の男性。主訴は鼻閉と鼻汁。鼻汁は黄色く粘稠で臭いを伴う。普段から甘いものを好み、上腹部の膨満感、頭重感を訴える。舌質は紅、舌苔は黄膩、脈は滑数を認める。」

1. 手の厥陰経
2. 手の少陽経
3. 足の太陰経
4. 足の太陽経

次の文で示す症例について、問題 139、問題 140 の問いに答えよ。

「15歳の女子。主訴は倦怠感。最近、無気力で食欲がなく痩せた。少し動くと息切れがするが胸痛はない。朝起きるのがつらく、立ちくらみもする。脈は弱を認める。」

問題 139 医療機関で最初に行うべき検査はどれか。

1. 血圧測定
2. 心電図検査
3. 胃内視鏡検査
4. スパイロメトリー

問題 140 病証として最も適切なのはどれか。

1. 肝血虚
2. 心陰虚
3. 脾気虚
4. 腎精不足

次の文で示す症例について、問題 141、問題 142 の問いに答えよ。

「75 歳の男性。1 週間前に右顔面部に痛みが出現し、5 日前から右耳介前方からオトガイ部にかけて水疱が出現した。鼻唇溝に左右差はない。医師からはウイルスが原因の疼痛と言われた。」

問題 141 最も疼痛を増悪させるのはどれか。

1. 閉眼
2. そしゃく
3. えん下
4. 発声

問題 142 罹患神経が通過するのはどれか。

1. 上眼窩裂
2. 卵円孔
3. 頸静脈孔
4. 茎乳突孔

次の文で示す症例について、問題 143、問題 144 の問いに答えよ。

「32 歳の男性。頸が太くいかり肩。主訴は右上肢痛。患者坐位で右橈骨動脈を触知し、頸部を後屈・右回旋させ、深く息を吸ったところで動脈拍動が減弱した。」

問題 143 本患者に行った徒手検査法はどれか。

1. アドソンテスト
2. イートンテスト
3. ハルステッドテスト
4. ライトテスト

問題 144 追加で行ったモーレイテストは陽性、エデンテストは陰性であった。原因となる筋の緊張緩和を目的に母指圧迫を行う場合、局所治療穴として最も適切なのはどれか。

1. 完 骨
2. 中 府
3. 扶 突
4. 兪 府

次の文で示す症例について、問題 145、問題 146 の問いに答えよ。

「28 歳の男性。和太鼓の激しい稽古を連日続けていたら、右肘の内側が痛くなり同側の小指と小指球にしびれが出現した。」

問題 145 本症例で陽性となるのはどれか。

1. ファレンテスト
2. フロマン徴候
3. アイヒホッフテスト
4. ティアドロップ徴候

問題 146 施術対象筋として最も適切なものはどれか。

1. 円回内筋
2. 浅指屈筋
3. 長母指外転筋
4. 尺側手根屈筋

次の文で示す症例について、問題 147、問題 148 の問いに答えよ。

「60 歳の女性。3 年前から右膝痛があり階段昇降で増悪する。正座は困難。手指に関節腫脹や朝のこわばりはない。マクマレーテスト、ラックマンテストともに陰性。」

問題 147 最も考えられる疾患はどれか。

1. 半月板損傷
2. 前十字靭帯損傷
3. 関節リウマチ
4. 変形性膝関節症

問題 148 強化すべき筋として最も適切なのはどれか。

1. 前脛骨筋
2. 下腿三頭筋
3. 大腿四頭筋
4. 大腿二頭筋

問題 149 主に小指側の縁を施術部位に接触させる曲手はどれか。

1. 横 手
2. 車 手
3. 柳 手
4. 突 手

問題 150 古法按摩で現在の運動法にあたるのはどれか。

1. 解釈の術
2. 墨規矩の術
3. 利関の術
4. 調摩の術

問題 151 顔面部へのマッサージで最も適切な手技はどれか。

1. 鋸切状揉捏法
2. 牽引振せん法
3. 指頭叩打法
4. うずまき状強擦法

問題 152 マッサージの手技について正しいのはどれか。

1. 基本手技に運動法が含まれる。
2. 遠心性に行う。
3. 主に一点圧の刺激を行う。
4. 滑剤を用いる。

問題 153 下腹部の冷えに対し温熱効果を期待して手掌で押圧する手技はどれか。

1. 緩圧法
2. 持続圧法
3. 吸引圧法
4. 振動圧法

問題 154 温熱・機械的・化学的いずれの刺激にも反応するのはどれか。

1. メルケル盤
2. ルフィニ終末
3. マイスナー小体
4. ポリモーダル受容器

問題 155 前額部への触圧刺激を求心性に伝えるのはどれか。

1. 動眼神経
2. 三叉神経
3. 外転神経
4. 顔面神経

問題 156 下腿への圧迫法の刺激を伝える一次求心性ニューロンが、二次求心性ニューロンにシナプスを形成するのはどれか。

1. 脊髄前角
2. 延髄
3. 中脳
4. 視床

問題 157 内臓-体性反射はどれか。

1. 頸動脈洞反射
2. アシュネル反射
3. 圧自律神経反射
4. ヘーリング・ブロイエル反射

問題 158 関節拘縮を正常に戻し機能回復を図る治療的作用はどれか。

1. 矯正作用
2. 反射作用
3. 転調作用
4. 誘導作用

問題 159 ハンス・セリエのストレス学説において主要な役割を果たしているのはどれか。

1. 小 脳
2. 下垂体
3. 副腎髄質
4. 副交感神経

問題 160 疼痛部位への軽擦法で生じる内因性痛覚抑制系の特徴はどれか。

1. 持続効果に乏しい。
2. 全身性に効果が出現する。
3. 脊髄前角細胞を抑制する。
4. I 群線維の興奮で作動する。

